

RESULTADOS DA PESQUISA DE 2007-08 COM PRESIDENTES DE COMISSÃO DISTRITAL DE DESENVOLVIMENTO DO QUADRO SOCIAL

RESUMO

Os presidentes de comissão distrital de desenvolvimento do quadro social respondem anualmente a uma pesquisa, a qual tem o propósito de identificar as atividades e tendências verificadas no distrito e informar o RI sobre seus esforços de desenvolvimento do quadro social. A pesquisa deste ano **foi enviada a 447 presidentes de comissão em todo o mundo, sendo que 191 questionários** foram devolvidos, representando um índice de resposta de **43%**. Dos participantes, **40%** tinham ocupado o cargo de governador de distrito e **56%** de governador assistente.

COMISSÃO DISTRITAL DE DESENVOLVIMENTO DO QUADRO SOCIAL

Dos distritos que responderam, 81% relataram que possuem comissões distritais de desenvolvimento social, as quais são formadas em média por doze membros. **Além disso, 97% dos distritos conduziram seminários sobre desenvolvimento do quadro social**, (representando um aumento de 7% sobre o ano anterior), e **95% dos presidentes de comissão distrital de desenvolvimento do quadro social consideraram que o boletim a eles dirigido é de alguma ou muita utilidade.**

COORDENADORES REGIONAIS E ZONAIS DE DESENVOLVIMENTO DO QUADRO SOCIAL (RRIMCs e RIMZCs)

Dentre os respondentes, 89% estão cientes da existência dos RRIMCs, 91% conhecem pessoalmente seu RRIMC ou RIMZC, 80% foram contatados por seu RRIMC/RIMZC e 88% reportaram que seu RRIMC/RIMZC organizou um treinamento específico para os presidentes das comissões (um aumento de 31% com relação a 2006-07).

RECURSOS

Dentre os participantes, 41% conhecem o Boletim para Novos Sócios e apreciam a carta de boas-vindas enviada pelo Presidente do RI aos novos sócios; 68% dos respondentes informaram assinar o informativo eletrônico *Curtas do Quadro Social*.

Dos respondentes da pesquisa, 89% têm conhecimento sobre o Prêmio por Desenvolvimento do Quadro Social e Expansão, 81% sobre o Reconhecimento por Iniciativas de Desenvolvimento do Quadro Social (um aumento de 11% com relação a 2006-07) e 86% consideram estes programas iniciativas de grande valor.

Dos presidentes de comissão que responderam, 90% indicaram ter interesse em acessar relatórios de desenvolvimento do quadro social na seção Acesso ao Portal do site do RI, www.rotary.org.

IDENTIFICAÇÃO DE TENDÊNCIAS

A pesquisa indicou que 91% dos clubes se preocupam com o desenvolvimento do quadro social, sendo recrutamento o maior desafio.

Os respondentes destacaram três fatores que **contribuem para o crescimento dos clubes:**

1. Forte compromisso do clube com o desenvolvimento do quadro social
2. Bons líderes de clube
3. Reuniões de clube interessantes
3. Maior esforço para evitar baixas

RESULTADOS DA PESQUISA DE 2007-08 COM PRESIDENTES DE COMISSÃO DISTRITAL DE DESENVOLVIMENTO DO QUADRO SOCIAL

Os participantes identificaram três fatores que **contribuem para a perda de sócios**:

1. Vários sócios em idade avançada (*era segundo fator em 2005-06*)
2. Clubes não atraem o interesse de sócios jovens
3. Líderes não eficazes

Os participantes identificaram três áreas nas quais os **clubes têm obtido bons resultados**:

1. Identificação e convite de sócios em potencial para eventos ou reunião de clube
2. Envolvimento dos novos sócios em comissões e projetos do clube
3. Projetos atraentes que atendam às necessidades da comunidade (*era principal fator em 2006-07*)

Os participantes identificaram três áreas que poderiam ser **aprimoradas pelos clubes**:

1. Divulgação de eventos e projetos na mídia local (*era terceiro fator em 2006-07*)
2. Identificação e convite de sócios em potencial para eventos ou reunião de clube
3. Recrutamento de pessoas variadas para que o quadro social do clube reflita a diversidade da comunidade

SÓCIOS EM POTENCIAL E SÓCIOS EM MUDANÇA

(Nem todas as regiões tomaram parte dos programas abordados nesta seção da pesquisa. Os resultados apresentados a seguir representam apenas as regiões participantes.)

Dos respondentes, **66% foram contatados a respeito de um rotariano que estava se mudando, 70% foram contatados a respeito de um não-rotariano interessado no Rotary e 44% foram contatados a respeito de um sócio potencial recomendado por rotariano.** Dentre os que foram contatados, **87% encaminharam** aos presidentes de clube as informações de contato recebidas do RI; **79% dos presidentes de clube contataram os interessados e 92% afirmaram que tais programas são válidos e devem ser mantidos.**

REPORT OF RESULTS FROM SURVEY OF 2007- 2008 DISTRICT MEMBERSHIP CHAIRS

RESULTADOS GERAIS

INFORMAÇÕES DEMOGRÁFICAS

Esta pesquisa foi enviada via e-mail aos presidentes de comissão distrital de desenvolvimento do quadro social cujas informações de contato estavam no banco de dados do RI — 447 indivíduos em 61 países. **sendo que 191 questionários** foram devolvidos, representando um índice de resposta de **43%**. Dentre aqueles que responderam:

- **40%** tinham sido **governadores** de distrito
- **56%** tinham sido **governadores assistentes**

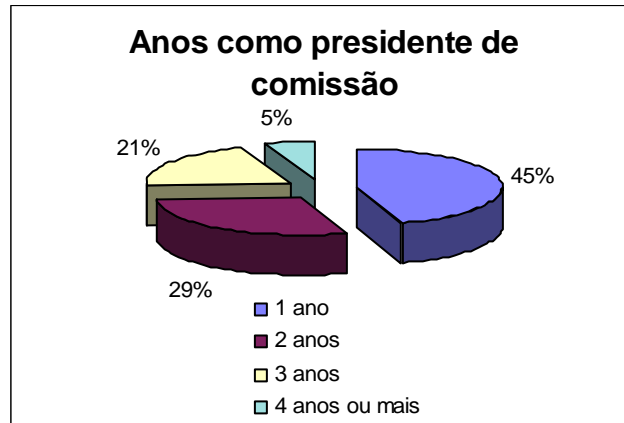
A seguinte tabela apresenta a distribuição dos presidentes de comissão com base no **período de tempo em que são rotarianos**:

Menos de 5 anos	2	1%
5 a 10 anos	34	18%
11 a 15 anos	32	17%
16 a 20 anos	39	21%
Mais de 20 anos	78	42%

REPORT OF RESULTS FROM SURVEY OF 2007- 2008 DISTRICT MEMBERSHIP CHAIRS

PARTE 1 - COMISSÃO DISTRITAL DE DESENVOLVIMENTO DO QUADRO SOCIAL

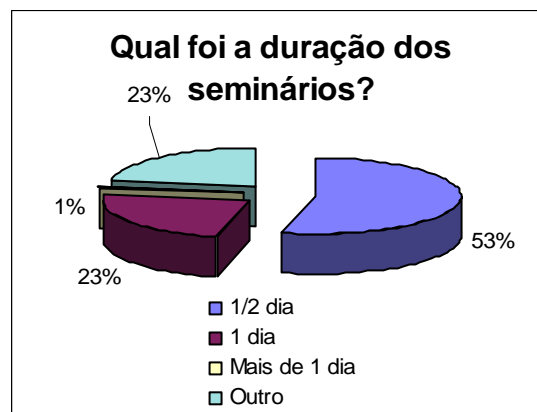
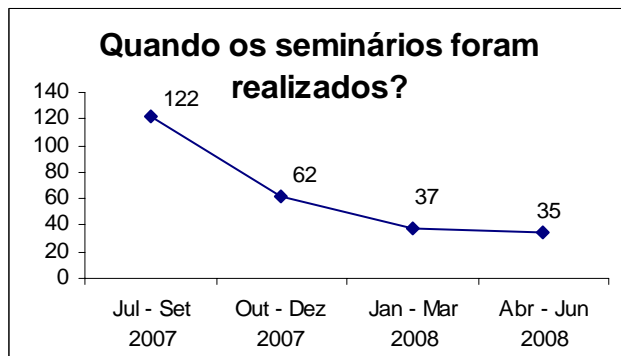
A tabela abaixo apresenta o período de tempo em que os presidentes de comissão distrital de desenvolvimento do quadro social serviram em tal função:



Dos participantes, **81% declararam que seus distritos contam com uma comissão de desenvolvimento do quadro social**, as quais são **formadas em média por 12 membros**. Em geral, dois dos membros da comissão são ex-governadores de distrito, três são governadores assistentes atualmente, dois são ex-governadores assistentes e cinco são rotarianos com outras funções, como ex-presidente de clube ou governador eleito.

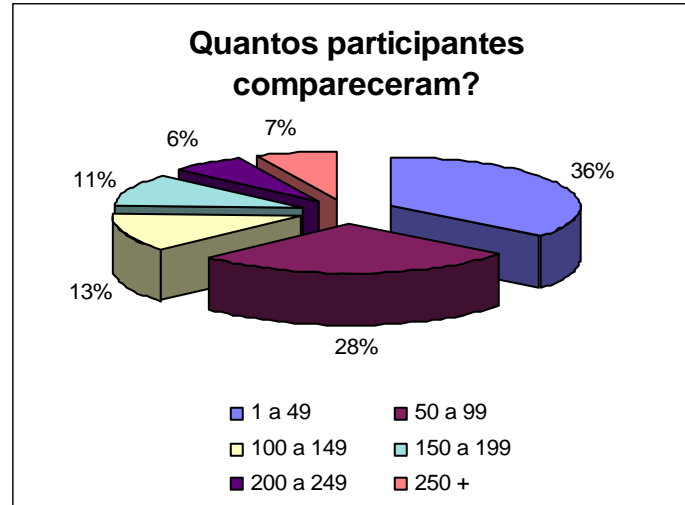
Dos participantes, **97% relataram que seus distritos conduziram seminários sobre desenvolvimento do quadro social**. Foram realizados dois seminários em média por distrito. Para determinar como os distritos conduziram tais seminários, foram usadas as questões abaixo.

O Código Normativo do Rotary (23.050) especifica que o seminário distrital sobre desenvolvimento do quadro social deve ter de meio a um dia de duração e ser realizado anualmente, de preferência logo após a assembléia distrital. Os gráficos a seguir mostram que a maioria dos seminários é realizada no primeiro trimestre do ano rotário e tem de meio a um dia de duração.



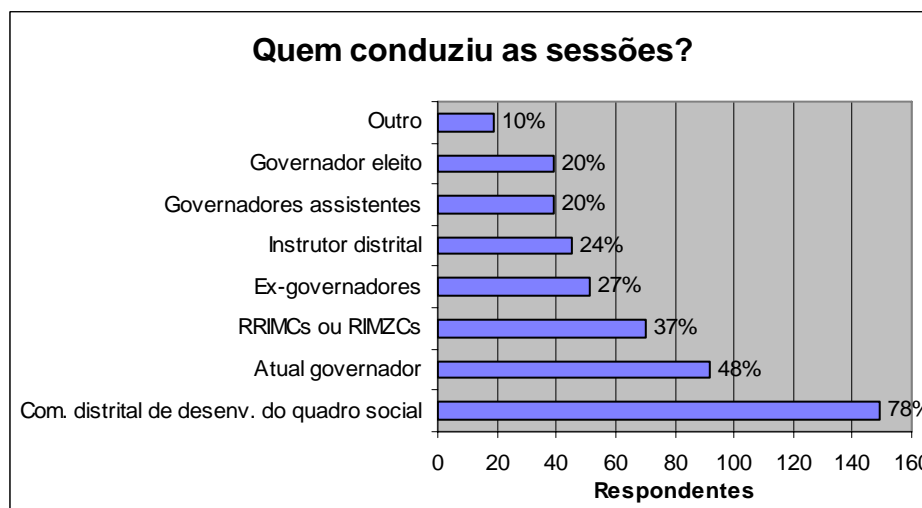
Em média, cada seminário atrai 89 participantes. A porcentagem de participação está ilustrada a seguir.

REPORT OF RESULTS FROM SURVEY OF 2007- 2008 DISTRICT MEMBERSHIP CHAIRS



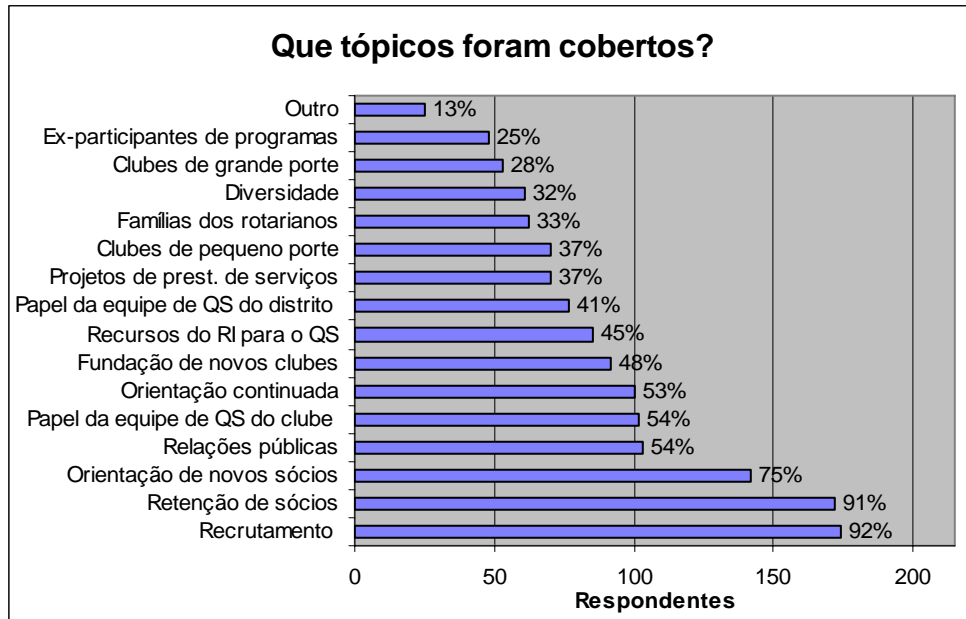
De acordo com o Código Normativo do Rotary (23.050), a comissão distrital de desenvolvimento do quadro social é responsável pelo planejamento e execução do seminário, em colaboração com o governador de distrito e o instrutor distrital. A equipe de líderes do seminário deve ser integrada por ex-governadores de distrito devidamente qualificados e/ou rotarianos dinâmicos e bem-sucedidos na implementação de atividades de desenvolvimento do quadro social.

Recomenda-se envolver no seminário o coordenador regional e o coordenador zonal de desenvolvimento do quadro social. As respostas referentes a quem conduziu as sessões nos seminários estão indicadas no gráfico a seguir.



Segundo o Código Normativo do Rotary (23.050), o seminário distrital sobre desenvolvimento do quadro social deve incluir os seguintes tópicos: visão geral sobre desenvolvimento do quadro social, retenção, recrutamento, fundação de novos clubes, responsabilidades dos líderes de clube e distrito, bem como recursos disponíveis. Na pesquisa foi solicitado aos presidentes de comissão que indicassem os tópicos tratados nos seminários distritais. O gráfico a seguir mostra as respostas apresentadas.

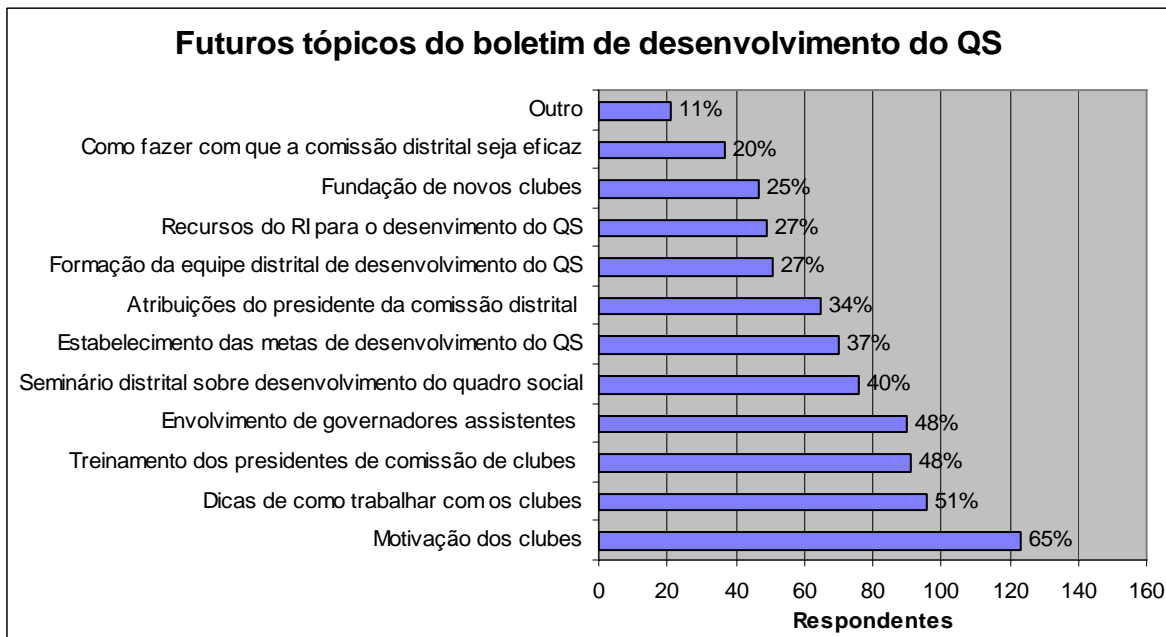
REPORT OF RESULTS FROM SURVEY OF 2007- 2008 DISTRICT MEMBERSHIP CHAIRS



Foi lançado no site do Rotary um protótipo de boletim para presidentes de comissão distrital de desenvolvimento do quadro social, **sendo que dos 75% que se lembram de o ter recebido:**

- **37%** o consideraram **muito útil**
- **58%** o consideraram **algo útil**
- **5%** o consideraram **não útil**

Quando perguntados sobre quais tópicos gostariam de ver inclusos nas próximas edições do boletim, os presidentes de comissão responderam da seguinte forma:



REPORT OF RESULTS FROM SURVEY OF 2007- 2008 DISTRICT MEMBERSHIP CHAIRS

PARTE 2 - COORDENADORES REGIONAIS E ZONAIS DE DESENVOLVIMENTO DO QUADRO SOCIAL

Seguem três das responsabilidades dos coordenadores regionais que se relacionam diretamente com o distrito, como descrito no Código Normativo do RI (26.060):

- Prover regularmente ao distrito e ao RI informações referentes a desenvolvimento do quadro social
- Conduzir sessões informativas sobre desenvolvimento do quadro social, quando apropriado, de modo a contribuir para que os líderes distritais sejam bem-sucedidos em seus esforços para alcançar as metas do distrito
- Incentivar os governadores de distrito a organizar seminários distritais sobre desenvolvimento do quadro social, além de servir como fonte de informações e, sempre que possível, atuar como líder de treinamento no seminário

Ao serem perguntados sobre sua interação com os RRIMCs e RIMZCs, as respostas dos presidentes de comissão foram:

- **89% dos presidentes de comissão têm conhecimento do programa RRIMC**
- **91% conhecem pessoalmente os RRIMCs ou RIMZCs**
- **80% foram contatados pelos RRIMCs e RIMZCs**
- **RRIMCs e RIMZCs organizaram eventos de treinamento para 88% dos presidentes de comissão**

REPORT OF RESULTS FROM SURVEY OF 2007- 2008 DISTRICT MEMBERSHIP CHAIRS

PARTE 3: RECURSOS PARA DESENVOLVIMENTO DO QUADRO SOCIAL

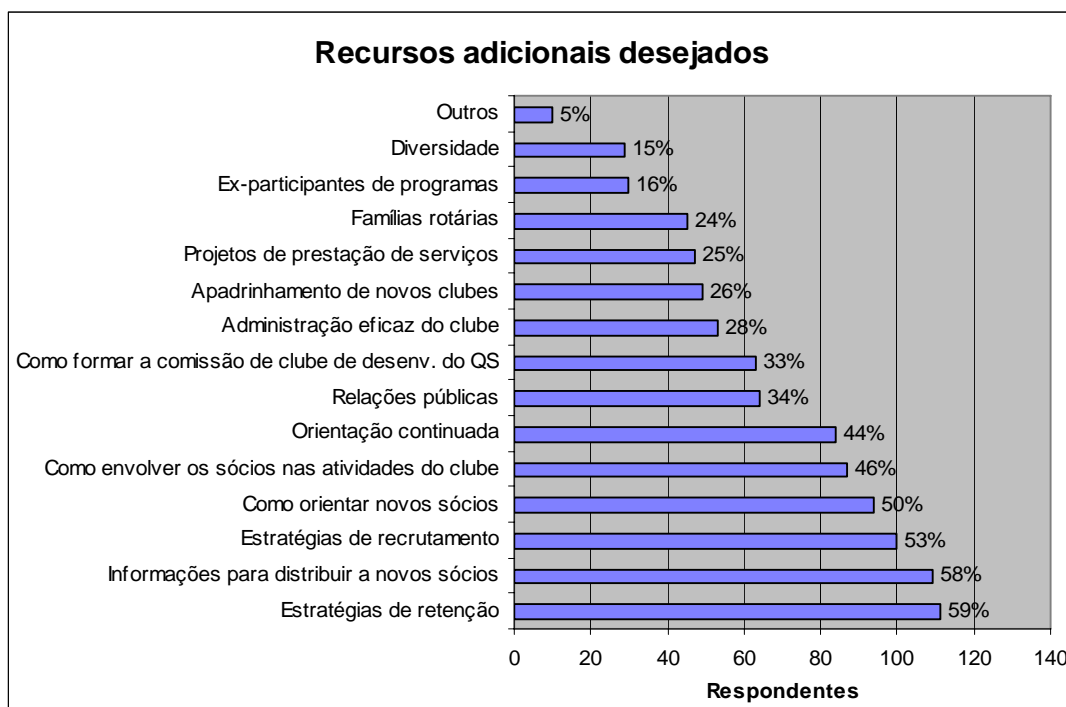
Com o propósito de aumentar as atividades de orientação e retenção de novos sócios, as equipes de planejamento estratégico para desenvolvimento do quadro social e capacitação de líderes colaboraram na elaboração de um boletim para novos sócios, o qual tem sido enviado pelo presidente do RI aos novos sócios desde 2004-05. **Dentre os participantes, 41% conhecem o Boletim para Novos Sócios** e apreciam a carta de boas-vindas enviada pelo presidente do RI aos novos sócios.

Em julho de 2004, a divisão de desenvolvimento do quadro social lançou o boletim eletrônico “Curtas do Quadro Social” para divulgar idéias e estratégias aos líderes de clubes e distritos — **68% dos respondentes informaram assinar o informativo eletrônico Curtas do Quadro Social.**

Todo ano, o Prêmio por Desenvolvimento do Quadro Social e Expansão é outorgado aos clubes que obtiveram os melhores resultados em crescimento do quadro social e fundação de novos clubes. O prêmio Reconhecimento por Iniciativas de Desenvolvimento do Quadro Social é entregue a clubes que desenvolvem e implementam estratégias criativas com impacto positivo sobre o quadro social. As respostas dos presidentes de comissão foram:

- **89% têm conhecimento sobre o Prêmio por Desenvolvimento do Quadro Social e Expansão**
- **81% têm conhecimento sobre o Reconhecimento por Iniciativas de Desenvolvimento do Quadro Social**
- **86% consideram estes programas iniciativas de grande valor**

Quando perguntados sobre para quais tópicos gostariam de ter mais recursos disponíveis, os participantes responderam da seguinte forma:

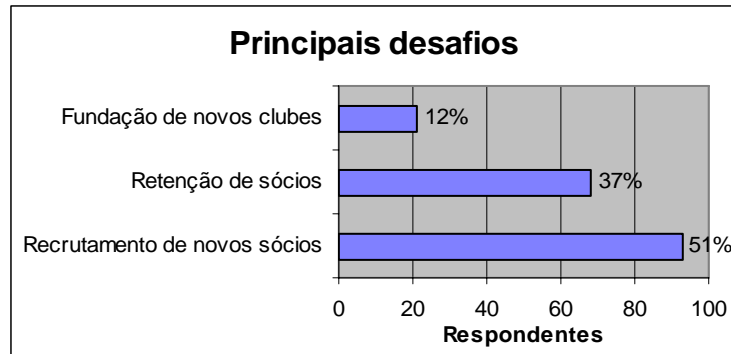


Dos presidentes de comissão que responderam, 90% indicaram ter interesse em acessar relatórios de desenvolvimento do quadro social na seção Acesso ao Portal do site do RI, www.rotary.org.

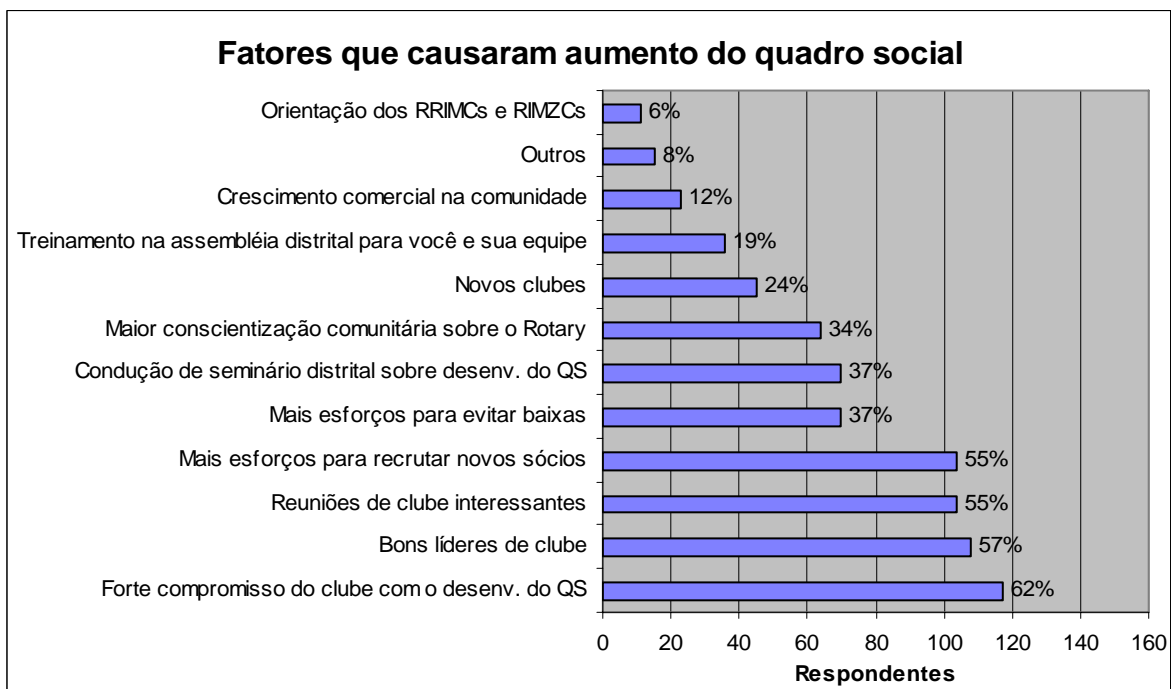
REPORT OF RESULTS FROM SURVEY OF 2007- 2008 DISTRICT MEMBERSHIP CHAIRS

PARTE 4 - IDENTIFICAÇÃO DE TENDÊNCIAS

Perguntou-se aos participantes se os **clubes do distrito se preocupam com o desenvolvimento do quadro social** e **91% disseram que sim**. Pediu-se aos presidentes de comissão que indicassem o principal desafio enfrentado pelos clubes do distrito:

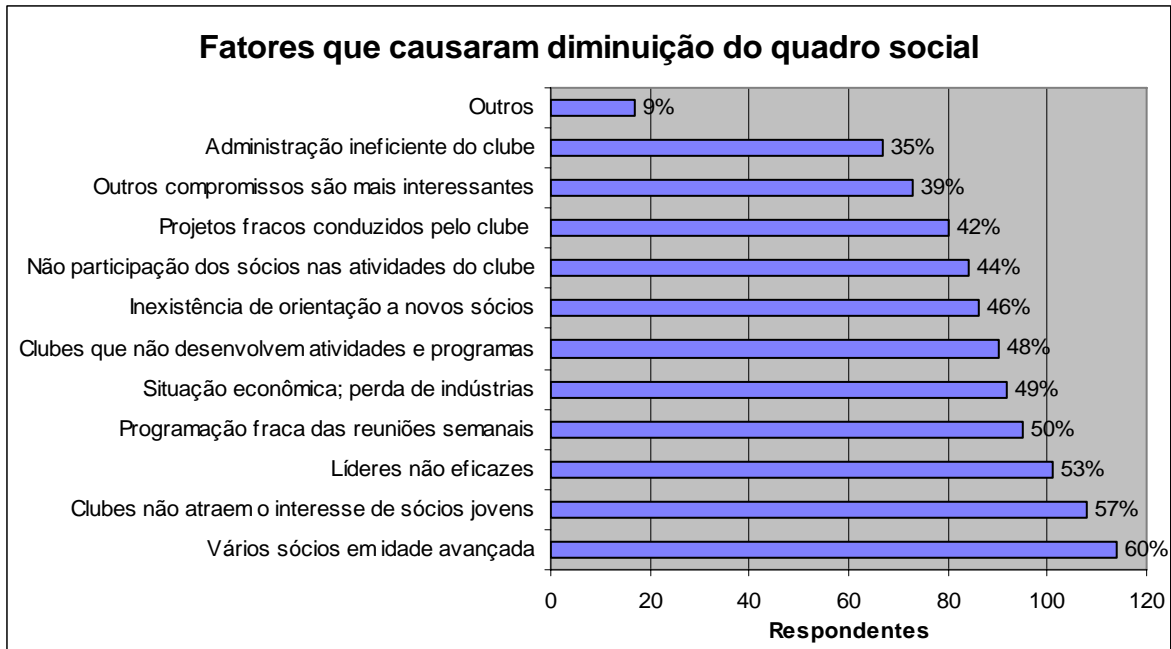


Solicitou-se então que avaliassem os fatores que contribuíram ao **crescimento** do quadro social, representados no gráfico a seguir.

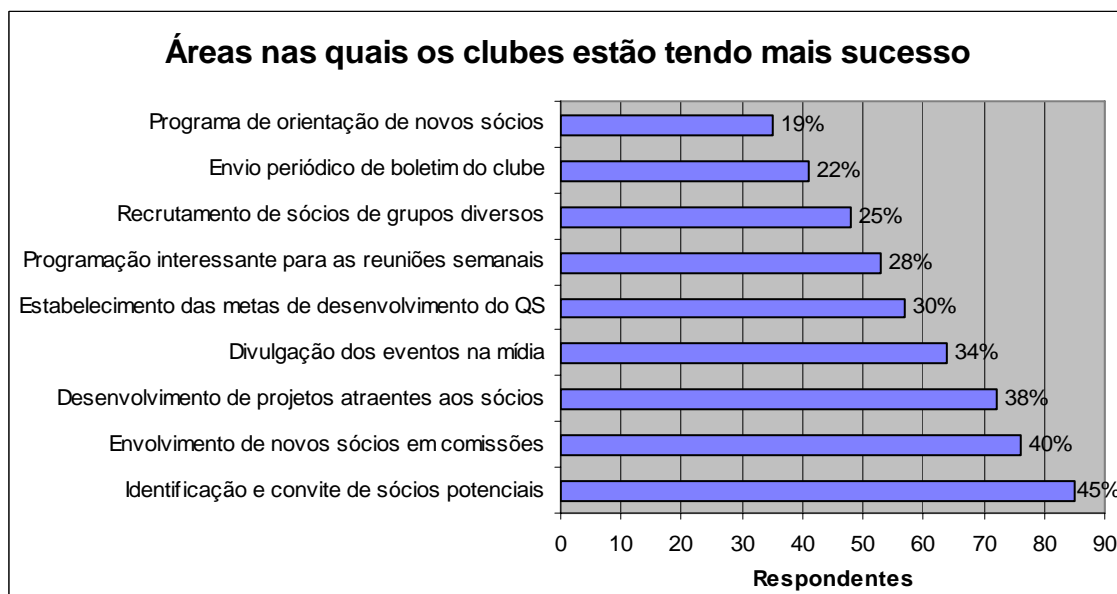


Este gráfico apresenta os fatores que causaram **baixas** conforme indicados pelos respondentes.

REPORT OF RESULTS FROM SURVEY OF 2007- 2008 DISTRICT MEMBERSHIP CHAIRS

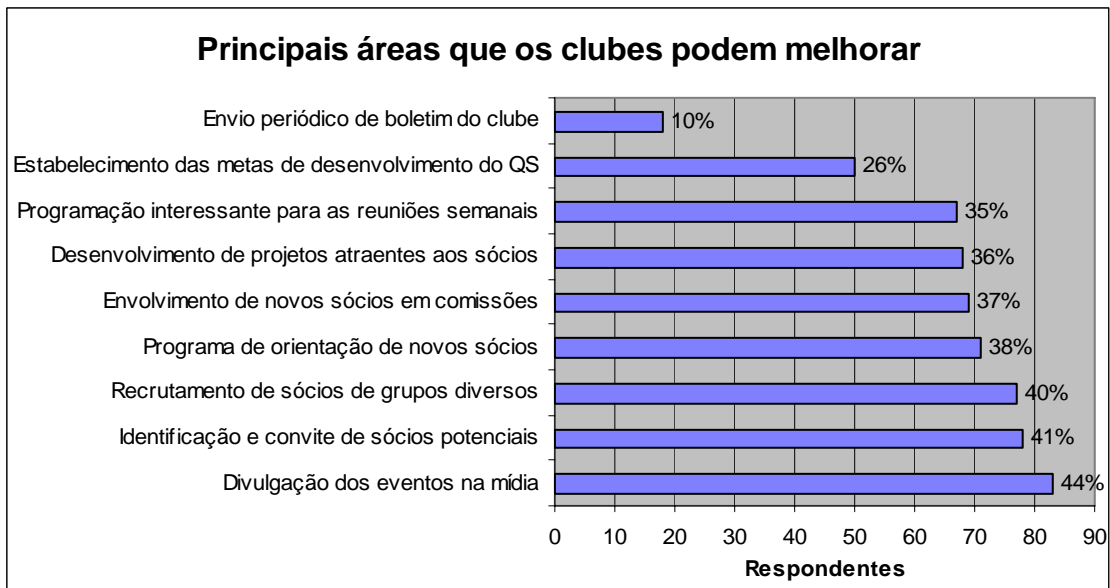


O gráfico a seguir apresenta as três áreas identificadas como **pontos fortes** pelos presidentes de comissão e nas quais os clubes têm obtido **sucesso**.



Da mesma forma, pediu-se aos respondentes que identificassem as três áreas consideradas como **pontos fracos** e que poderiam ser **aprimoradas**.

REPORT OF RESULTS FROM SURVEY OF 2007- 2008 DISTRICT MEMBERSHIP CHAIRS



REPORT OF RESULTS FROM SURVEY OF 2007- 2008 DISTRICT MEMBERSHIP CHAIRS

PARTE 5 - SÓCIOS POTENCIAIS E SÓCIOS DE MUDANÇA

Desde 2001, o RI tem usado em seu website três diferentes ferramentas para recrutar novos sócios:

- Formulário de Notificação de Mudança de Rotariano — elaborado para assistir aos rotarianos que estão se mudando e gostariam de ajuda para entrar em contato com os clubes do novo local de residência.
- Formulário para Sócio em Potencial — possibilita aos não-rotarianos expressar seu interesse pelo Rotary.
- Formulário de Proposta de Adesão — permite que rotarianos recomendem sócios potenciais qualificados.

Ao receber esses documentos, o RI os encaminha via e-mail aos respectivos governadores de distrito e aos presidentes de comissão distrital de desenvolvimento do quadro social, que, por sua vez, os enviam aos clubes para que estes tomem as medidas necessárias. Com o intuito de verificar o quanto os presidentes de comissão conhecem esses recursos, pediu-se que respondessem questões relacionadas a seu uso pelos distritos. (*Presidentes de comissão no Japão, Coréia, Alemanha, Áustria e Suíça não responderam esta parte da pesquisa porque os rotarianos nesses países não utilizam esses recursos.*)

Perguntou-se aos respondentes se já haviam recebido e-mails referentes a algum dos formulários mencionados:

66% receberam e-mails sobre **rotarianos de mudança***

70% receberam e-mails sobre **não-rotarianos interessados no Rotary***

44% receberam e-mails sobre **sócios potenciais recomendados por rotarianos***

Dentre aqueles que receberam e-mails, **87% passaram aos clubes** as informações de contato enviadas pelo RI, **79% dos presidentes de clube contataram os interessados e 92% afirmaram que estes instrumentos são úteis e devem continuar a ser usados.**

**Estes dados não refletem necessariamente a porcentagem de distritos que efetivamente recebe tais formulários, já que os presidentes de comissão distrital de desenvolvimento do quadro social nem sempre são informados dos formulários encaminhados aos governadores de distrito.*